

LE FEMUR

plan du cours

FEMUR

[1-introduction](#)

[2-description](#)

- [2-1-Le corps](#)
- [2-2-fLes bords](#)
- [2-3-épiphyse proximale](#)
 - [2-1-1 la tête](#)
 - [2-1-2-le col](#)
 - [2-1-3le massif trochanterien](#)
- [2-4-orientation de la tête et du col:](#)
- [2-4- épiphyse distale](#)

[3-imagerie](#)

[4-insertions musculaires](#)

1-introduction:

Le femur est un os pair et asymétrique du segment proximal du membre pelvien (segment fémoral). C'est l'os le plus long du corps humain c'est l'exemple type de l'os diaphysaire,(os long) il s'articule en proximal avec l'os coxal et en distal avec le tibia et la patella.

son orientation globale:se fait en distal et médial,
il présente à décrire :

- **-un corps** ou diaphyse
- **-une épiphyse proximale (tête)**
- **-une épiphyse distale**

2-description:

2-1-le corps:

le corps du femur est convexe en ventral chez l'adulte; triangulaire à la coupe on lui décrit :

- une face **ventrale** bombée vers le ventral ,limitée par deux bords mous
- une face **dorso médiale**
- une face **dorso latérale**



[home](#)



[print](#)



[haut](#)

plan du cours

FEMUR

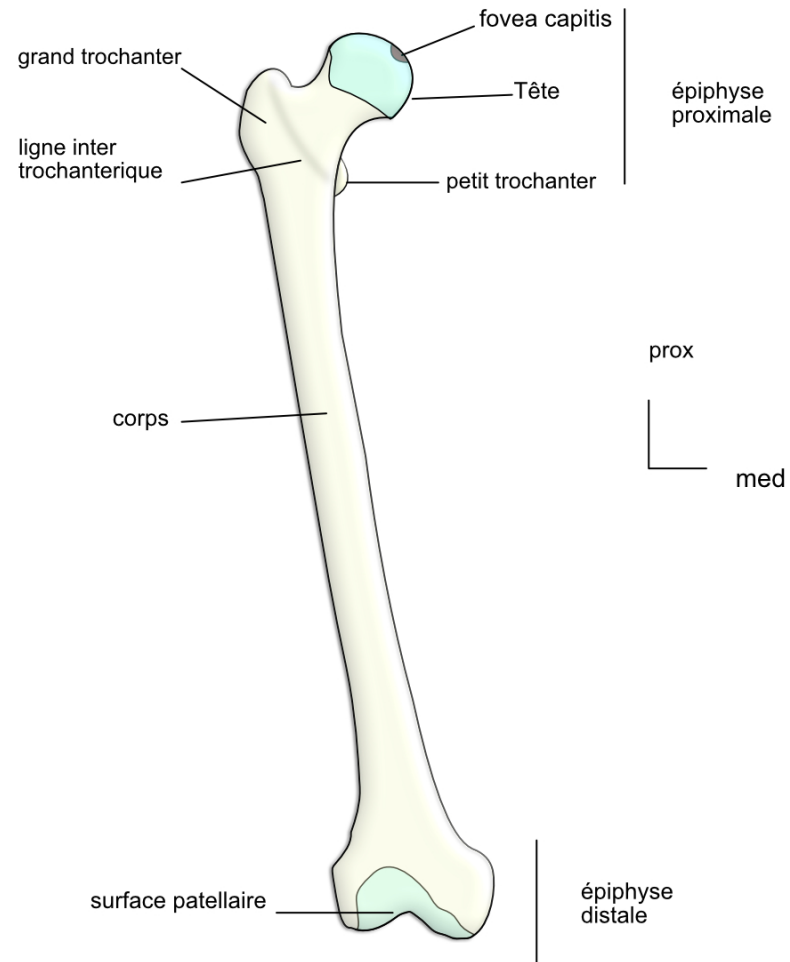
[1-introduction](#)

[2-description](#)

- [2-1-Le corps](#)
- [2-2-fLes bords](#)
- [2-3-épiphyse proximale](#)
 - [2-1-1 la tête](#)
 - [2-1-2-le col](#)
 - [2-1-3le massif trochanterien](#)
- [2-4-orientation de la tête et du col:](#)
- [2-4- épiphyse distale](#)

[3-imagerie](#)

[4-insertions musculaires](#)



vue ventrale du femur

Trois bords

- deux bords ventraux, arrondis
- un bord dorsal, portant le nom de **ligne âpre** en raison de son caractère très saillant. Ce bord est la juxtaposition de deux crêtes séparées par une gouttière



[home](#)



[print](#)



[haut](#)

la ligne âpre:

plan du cours

FEMUR

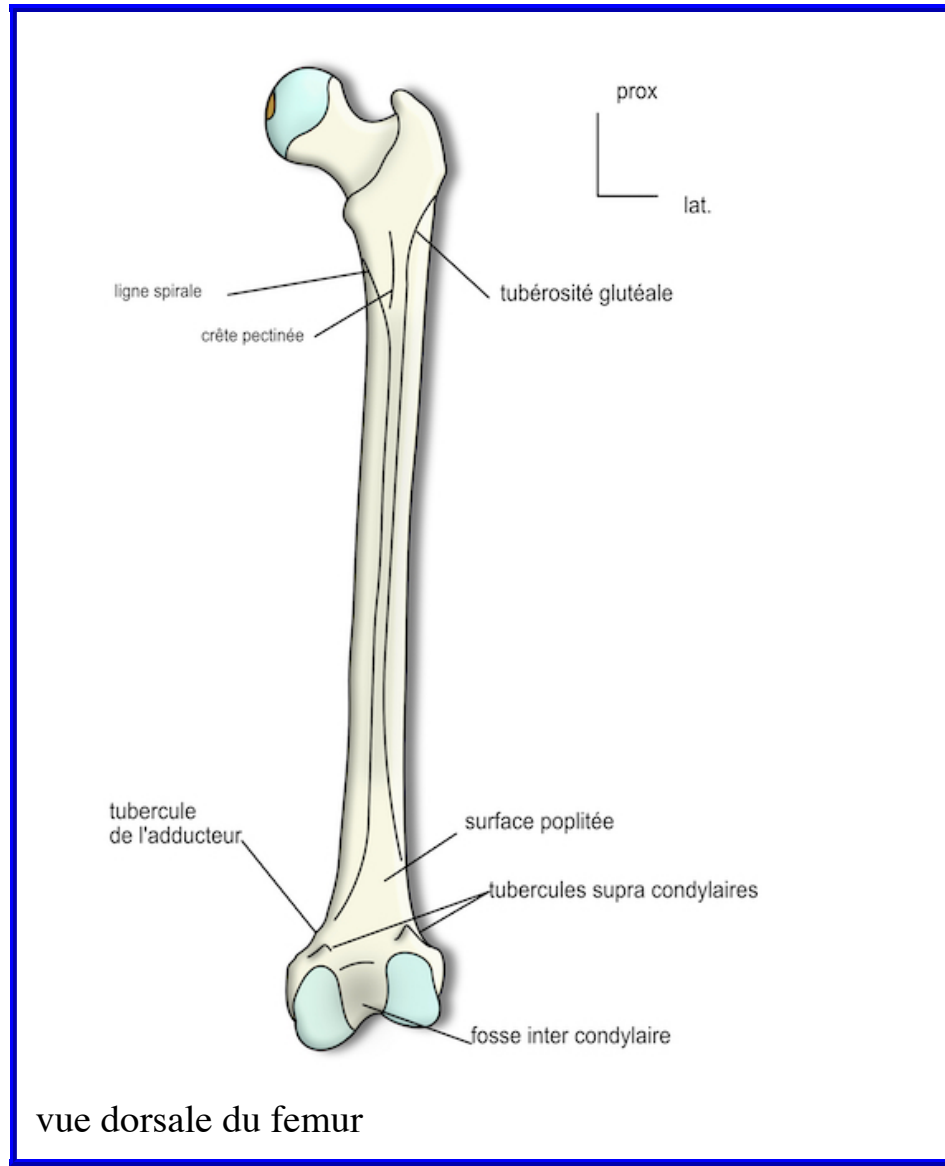
1-introduction

2-description

- 2-1-Le corps
- 2-2-fLes bords
- 2-3-épiphyse proximale
 - 2-1-1 la tête
 - 2-1-2-le col
 - 2-1-3le massif trochanterien
- 2-4-orientation de la tête et du col:
- 2-4- épiphyse distale

3-imagerie

4-insertions musculaires



la **ligne âpre** est formée de deux crêtes parallèles séparées par une gouttière, donnant à l'ensemble la forme d'un éperon de 4 à 6 millimètres de large.



[home](#)



[print](#)



[haut](#)

plan du cours

FEMUR

[1-introduction](#)

[2-description](#)

- [2-1-Le corps](#)
- [2-2-fLes bords](#)
- [2-3-épiphyse proximale](#)
 - [2-1-1 la tête](#)
 - [2-1-2-le col](#)
 - [2-1-3le massif trochanterien](#)
- [2-4-orientation de la tête et du col:](#)
- [2-4- épiphyse distale](#)

[3-imagerie](#)

[4-insertions musculaires](#)

c'est aussi bien sur les arrêtes que dans la gouttière centrale une zone d'insertions musculaires (voir plus loin)

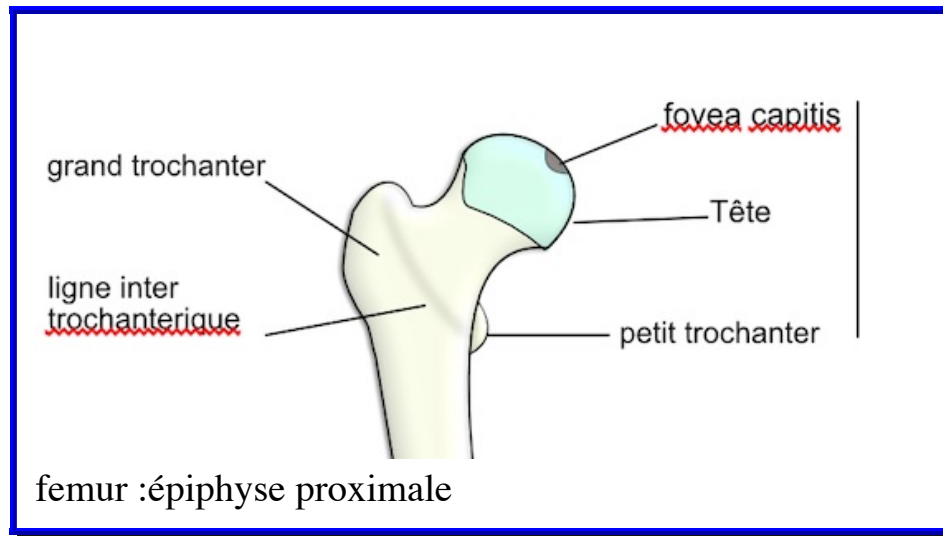
A chaque extrémité, les deux arêtes divergent et délimitent des surfaces métaphysaires:

-en caudal, les deux lignes délimitent la **-surface poplitée du femur**, lisse, triangulaire à sommet proximal, et dépourvue d'insertion musculaire :

-en cranial, les deux crêtes s'écartent également, en laissant apparaître une troisième ligne c'est ainsi qu'on décrit de médial à latéral:

- la **ligne spirale** qui contourne en distal et médial le petit trochanter
- la **crête du m.pectiné** intermédiaire et prolongeant en proximal la gouttière de la ligne âpre
- La **tubérosité glutéale** qui rejoint en latéral la face dorsale du grand trochanter et donne insertion au muscle grand fessier

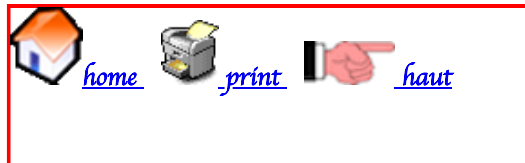
2-1-épiphyse proximale:



Elle est constituée de trois parties successives:

la tête:

segment de sphère (environ deux tiers) dont le diamètre est de l'ordre de 5 centimètres, elle est recouverte de cartilage sur toute sa surface exception faite d'une zone située dans le quart



plan du cours

FEMUR

[1-introduction](#)

[2-description](#)

- [2-1-Le corps](#)
- [2-2-fLes bords](#)
- [2-3-épiphyse proximale](#)
 - [2-1-1 la tête](#)
 - [2-1-2-le col](#)
 - [2-1-3le massif trochanterien](#)
- [2-4-orientation de la tête et du col:](#)
- [2-4- épiphyse distale](#)

[3-imagerie](#)

[4-insertions musculaires](#)

dorso caudal, appelée la **fovea capitis**

Elle se poursuit par:

le col:

c'est un segment de cylindre aplati de ventral à dorsal, avec un bord proximal presque horizontal, et un bord caudal presque vertical.

sa face ventrale :

lisse, et entièrement recouverte par la capsule

sa face dorsale

est marquée par une gouttière oblique en haut et dehors où passe le tendon du muscle obturateur externe.

La limite latérale du col est marquée par deux reliefs qui le sépare du massif trochanterien en ventral, la limite est la **ligne inter trochantérique** en dorsal, la liite plus marquée, forme la **crête inter trochantérique**

le massif trochanterien:

est l'association de deux tubérosités nommées **grand et petit trochanter** soudés entre eux et formant la jonction métaphysaire

2-2-le petit trochanter:

Le plus petit, c'est l'élément caudal et médial du massif; il est dorsal par rapport au corps; il donne insertion au principal muscle fléchisseur de la hanche, le muscle ilio psoas.

2-2-le grand trochanter:

Plus volumineux, il se développe sur le versant ventral, latéral, et dorsal de l'extrémité proximale.

Sa face latérale est sous cutanée et palpable; sa face médiale en grande partie occupée par le col, porte une fossette, la **fosse trochantérique**, zone d'insertion du muscle obturateur externe



2-3-orientation de la tête et du col

plan du cours

FEMUR

[1-introduction](#)

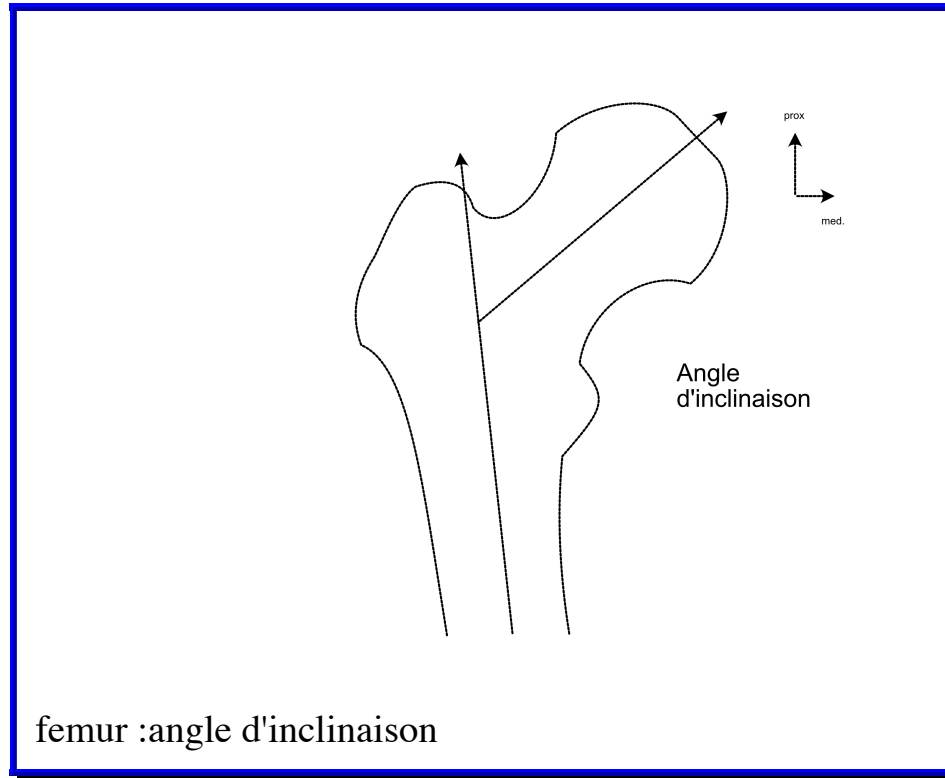
[2-description](#)

- [2-1-Le corps](#)
- [2-2-fLes bords](#)
- [2-3-épiphyse proximale](#)
 - [2-1-1 la tête](#)
 - [2-1-2-le col](#)
 - [2-1-3le massif trochanterien](#)
- [2-4-orientation de la tête et du col:](#)
- [2-4- épiphyse distale](#)

[3-imagerie](#)

[4-insertions musculaires](#)

La tête et le col possèdent une orientation particulière:
sur un plan frontal, la tête et le col sont orientés en medial et proximal selon un angle dit d'inclinaison de 130° environ



sur le plan horizontal, la tête et le col sont orientés vers le ventral; ils sont **anté versés** selon un angle de 10° chez l'adulte et de 30° chez l'enfant

plan du cours

FEMUR

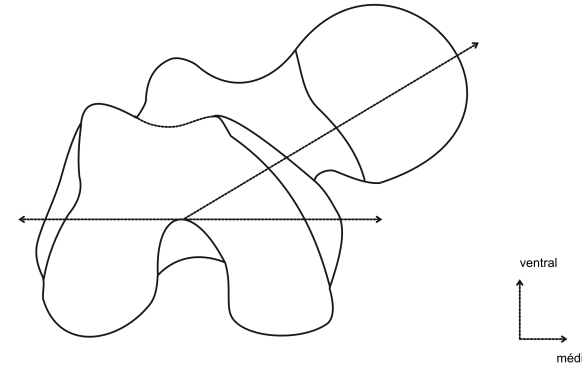
1-introduction

2-description

- 2-1-Le corps
- 2-2-fLes bords
- 2-3-épiphyse proximale
 - 2-1-1 la tête
 - 2-1-2-le col
 - 2-1-3le massif trochanterien
- 2-4-orientation de la tête et du col:
- 2-4- épiphyse distale

3-imagerie

4-insertions musculaires



femur :angle d'antéversion

2-2-épiphyse distale:

formée par la jonction de deux condyles, soudés en ventral pour porter l'articulation avec la patella, la **surface patellaire**



[home](#)



[print](#)



[haut](#)

plan du cours

FEMUR

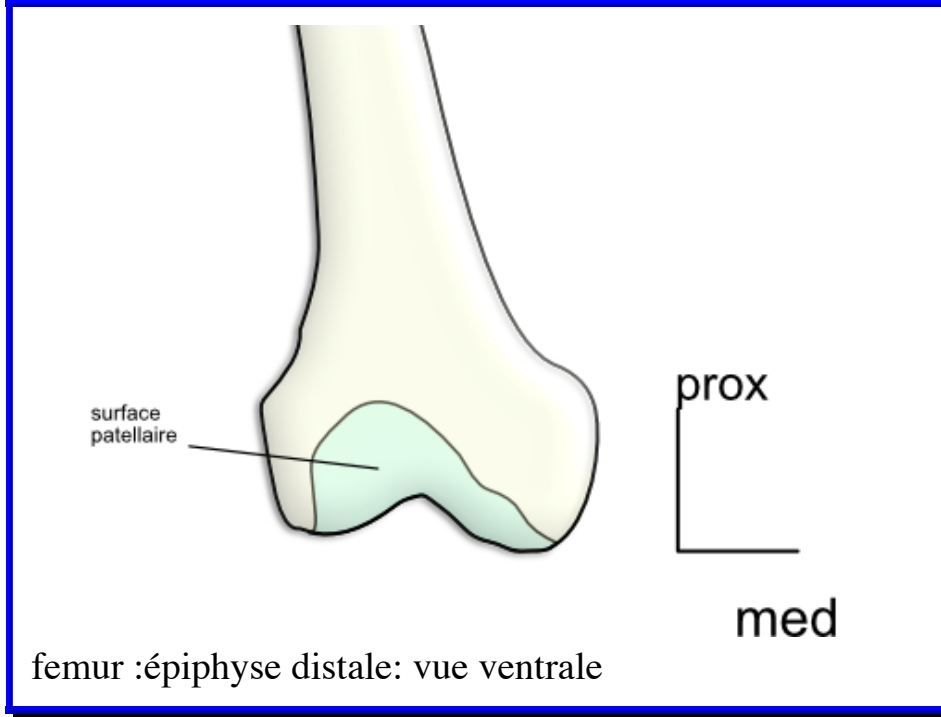
[1-introduction](#)

[2-description](#)

- [2-1-Le corps](#)
- [2-2-fLes bords](#)
- [2-3-épiphyse proximale](#)
 - [2-1-1 la tête](#)
 - [2-1-2-le col](#)
 - [2-1-3le massif trochanterien](#)
- [2-4-orientation de la tête et du col:](#)
- [2-4- épiphyse distale](#)

[3-imagerie](#)

[4-insertions musculaires](#)



en dorsal les deux condyles sont séparés par la **fosse intercondyalaire** , dépourvue de cartilage où se logent les ligaments croisés du genou

- Le pourtour des condyles est recouvert de cartilage pour répondre aux condyles tibiaux : chaque condyle possède une face "axiale" regardant la fosse intercondyalaire, et une face "périphérique" sous cutanée portant chacun une saillie appelée **épicondyle**

Au dessus de chaque condyle, on note la présence d'un **tubercule supra condyalaire** où se fixe le muscle gastrocnémien

. Au dessus du condyle médial, à la jonction métaphysaire, se place une crête osseuse, le **tubercule de l'adducteur**

plan du cours

FEMUR

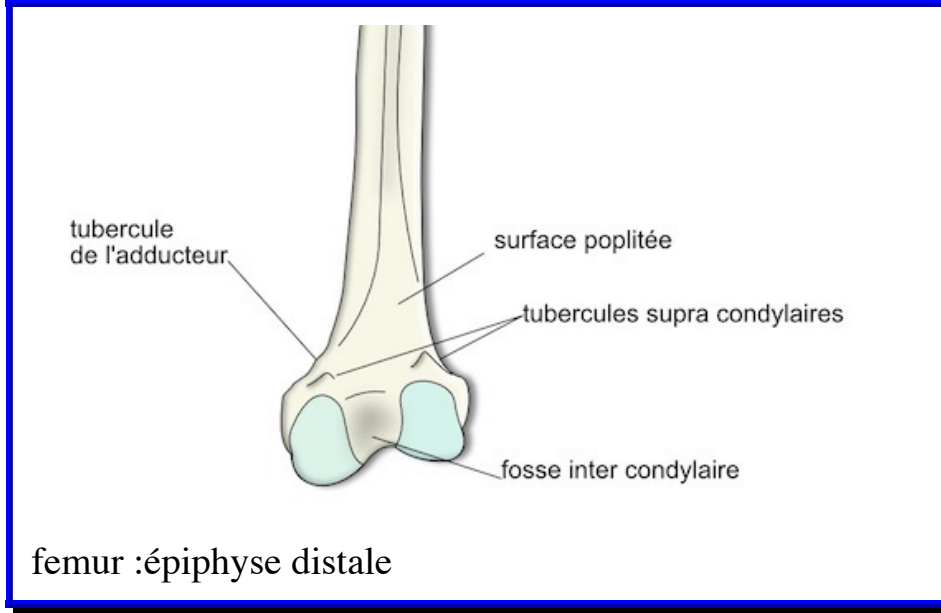
1-introduction

2-description

- 2-1-Le corps
- 2-2-fLes bords
- 2-3-épiphyse proximale
 - 2-1-1 la tête
 - 2-1-2-le col
 - 2-1-3le massif trochanterien
- 2-4-orientation de la tête et du col:
- 2-4- épiphyse distale

3-imagerie

4-insertions musculaires



2-4- structure

Au niveau de l'épiphyse proximale, on remarque l'orientation des travées osseuses en un système ogival structuré pour répondre aux forces importantes qui s'exerce sur le col du femur

plan du cours

FEMUR

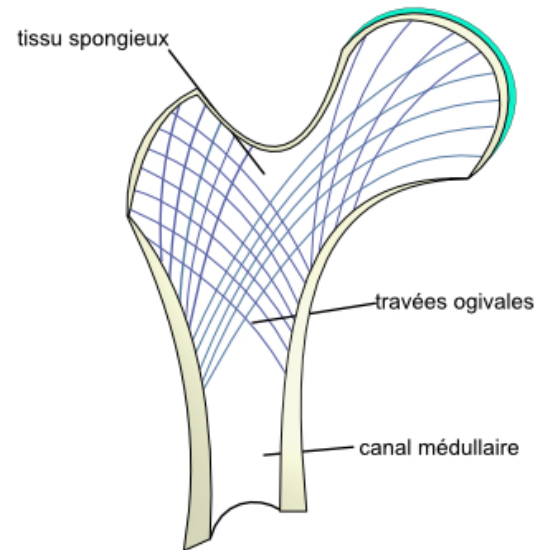
1-introduction

2-description

- 2-1-Le corps
- 2-2-fLes bords
- 2-3-épiphyse proximale
 - 2-1-1 la tête
 - 2-1-2-le col
 - 2-1-3le massif trochanterien
- 2-4-orientation de la tête et du col:
- 2-4- épiphyse distale

3-imagerie

4-insertions musculaires



femur :structure du tissu spongieux du système ogival

3-imagerie:



[home](#)



[print](#)



[haut](#)

plan du cours

FEMUR

1-introduction

2-description

- 2-1-Le corps
- 2-2-fLes bords
- 2-3-épiphyse proximale
 - 2-1-1 la tête
 - 2-1-2-le col
 - 2-1-3le massif trochanterien
- 2-4-orientation de la tête et du col:
- 2-4- épiphyse distale

3-imagerie

4-insertions musculaires



femur :vue de face



[home](#)



[print](#)



[haut](#)

plan du cours

FEMUR

1-introduction

2-description

- 2-1-Le corps
- 2-2-fLes bords
- 2-3-épiphyse proximale
 - 2-1-1 la tête
 - 2-1-2-le col
 - 2-1-3le massif trochanterien
- 2-4-orientation de la tête et du col:
- 2-4- épiphyse distale

3-imagerie

4-insertions musculaires



femur :vue dorsale

4-Insertions musculaires:



[home](#)



[print](#)



[haut](#)

plan du cours

FEMUR

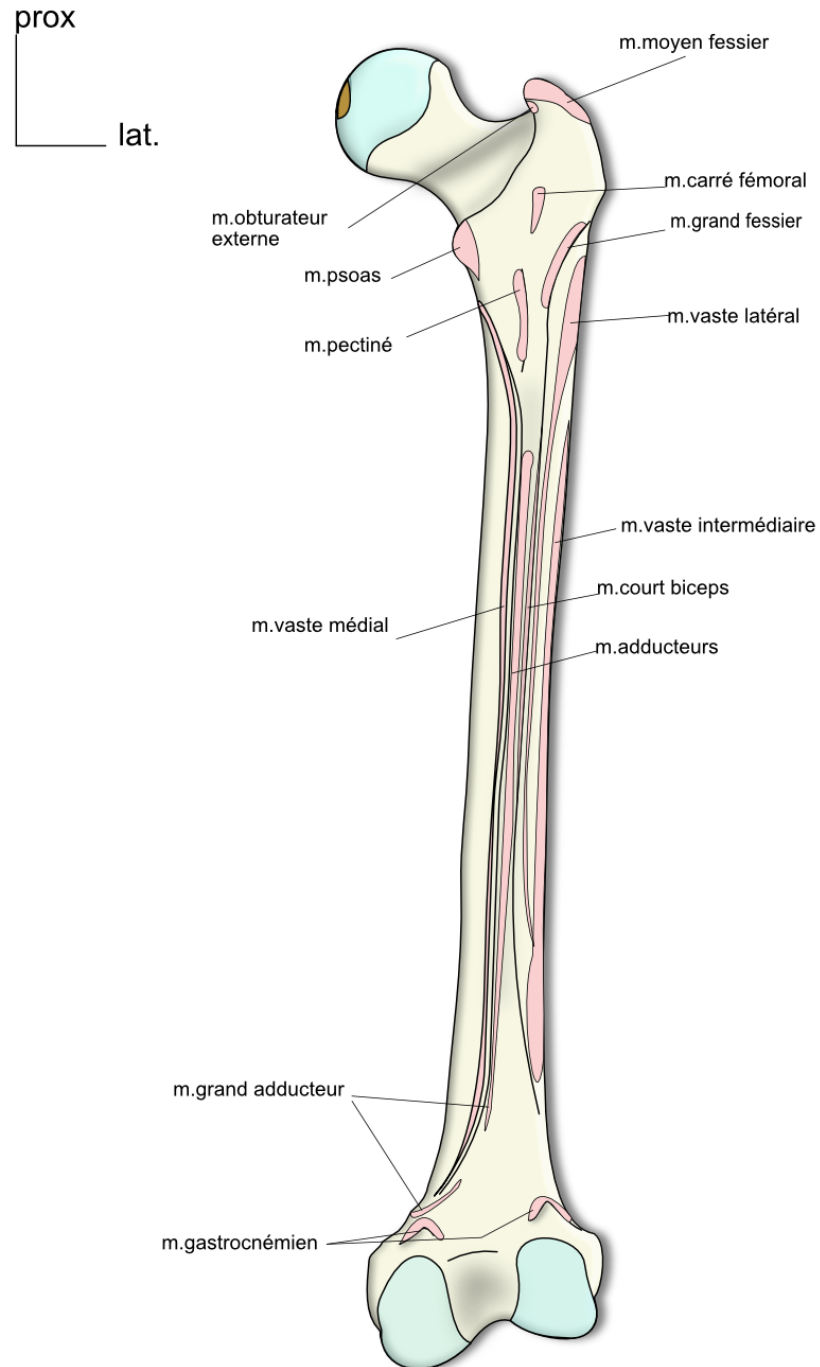
1-introduction

2-description

- 2-1-Le corps
- 2-2-fLes bords
- 2-3-épiphyse proximale
 - 2-1-1 la tête
 - 2-1-2-le col
 - 2-1-3le massif trochanterien
- 2-4-orientation de la tête et du col:
- 2-4- épiphyse distale

3-imagerie

4-insertions musculaires



femur :insertions musculaires dorsales



[home](#)



[print](#)



[haut](#)

plan du cours

FEMUR

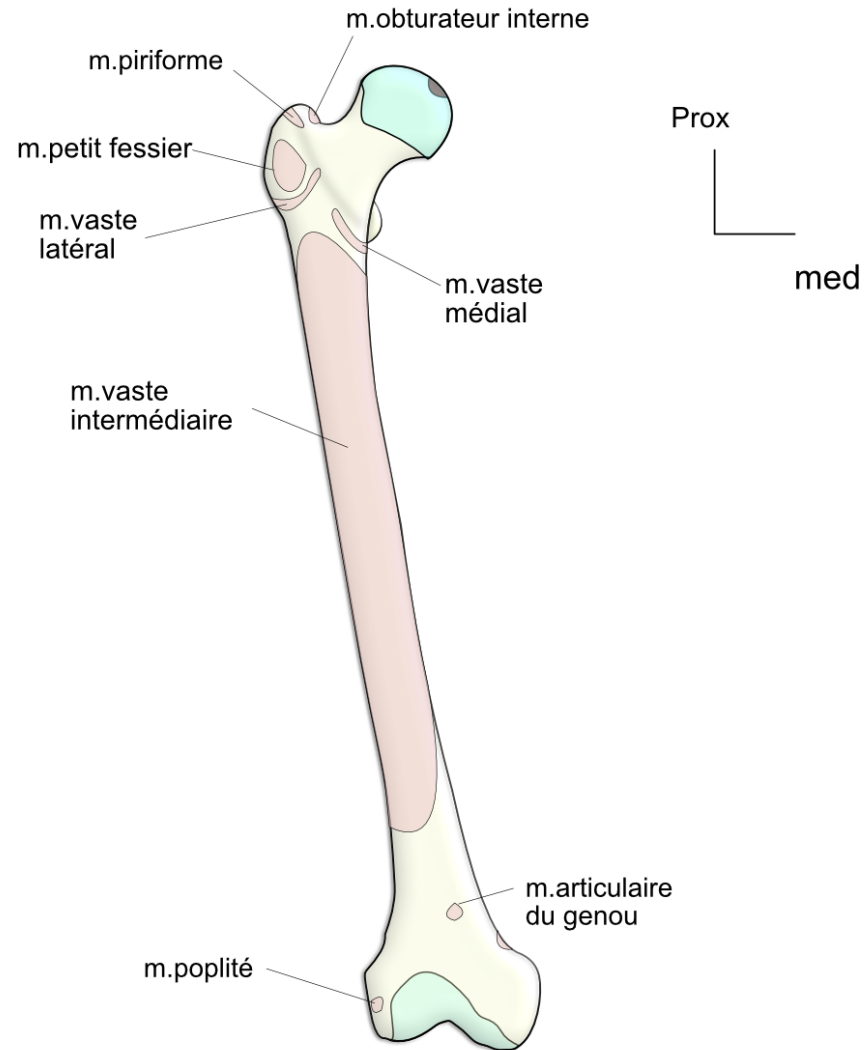
1-introduction

2-description

- 2-1-Le corps
- 2-2-fLes bords
- 2-3-épiphyse proximale
 - 2-1-1 la tête
 - 2-1-2-le col
 - 2-1-3le massif trochanterien
- 2-4-orientation de la tête et du col:
- 2-4- épiphyse distale

3-imagerie

4-insertions musculaires



femur :insertions musculaires ventrales



[home](#)



[print](#)



[haut](#)

plan du cours

FEMUR

1-introduction

2-description

- 2-1-Le corps
- 2-2-fLes bords
- 2-3-épiphyse proximale
 - 2-1-1 la tête
 - 2-1-2-le col
 - 2-1-3le massif trochanterien
- 2-4-orientation de la tête et du col:
- 2-4- épiphyse distale

3-imagerie

4-insertions musculaires